

COCHRANE NEWS

Anno 10, N° 1

www.cochrane.it

Luglio 2005



Centro Cochrane Italiano

ALL'INTERNO

- Clinical Evidence 3^a edizione italiana
- Workshop e corsi Cochrane
- Cresce la Cochrane Library
- Conclusione progetto collaborativo CCI-Telethon
- Formazione a distanza: progetto ECCE
- Gli appuntamenti CCI per il secondo semestre 2005

Cochrane News è una pubblicazione semestrale del Centro Cochrane Italiano (CCI)

Per informazioni rivolgersi a:

Centro Cochrane Italiano
Istituto Mario Negri
Via Eritrea, 62
20157 Milano
tel. 02/39014327
e-mail: bidoli@marionegri.it

A questo Newsletter hanno contribuito:

Alessandro Liberati
Sabrina Bidoli
Lorenzo Moja
Ivan Moschetti
Vanna Pistotti

LA COCHRANE COLLABORATION E LE REVISIONI SISTEMATICHE IN CAMPO DIAGNOSTICO

Anche in Italia si è costituito un gruppo di lavoro, interno al Centro Cochrane Italiano (CCI), per iniziare a produrre revisioni sistematiche (RS) in campo diagnostico. Il CCI contribuisce in questo modo a quanto la Cochrane Collaboration ha deciso circa un anno fa per migliorare la base scientifica della Evidence based Medicine. L'interesse per tale tipo di ricerca si era già manifestato in occasione del primo Master in "Metodologia delle revisioni sistematiche in campo medico e sanitario" svoltosi nel periodo Marzo 2001-Febbraio 2002. A tale progetto hanno aderito Graziella Filipini, neurologa dell'Istituto Besta di Milano, Piergiorgio Duca e Roberto D'Amico, docenti di statistica presso l'Università di Milano e Modena, rispettivamente e Agostino Colli internista presso l'ospedale di Lecco.

In occasione della riunione annuale CCI dello scorso anno a Firenze, è stato organizzato un primo workshop dal titolo "Le revisioni sistematiche in campo diagnostico" che ha visto una numerosa partecipazione. Sono stati affrontati in modo introduttivo alcuni temi principali quali il significato e la complessità del quesito diagnostico, la focalizzazione del quesito specifico di una revisione, la strategia di ricerca bibliografica, la valutazione del disegno e della qualità degli studi, la metodologia statistica per la combinazione dei risultati.

Visto il successo e l'interesse per l'iniziativa sono stati programmati altri workshop per affrontare più analiticamente le varie fasi di una revisione diagnostica. Si è partiti dall'esempio concreto di un argomento già affrontato in una revisione sull'accuratezza dell'ecografia transvaginale nella diagnosi di carcinoma dell'endometrio pubblicata su JAMA (1998;280:1510-17).

Dopo una breve introduzione per definire il background da parte di uno specialista ginecologo, i partecipanti, ai quali era stata fornita in anticipo la bibliografia necessaria - in piccoli gruppi e sotto la guida di un tutor - hanno elaborato, secondo le indicazioni Cochrane, il relativo protocollo che è poi stato oggetto di discussione generale. Si è poi passati a degli esercizi di estrazione dei risultati e alla loro combinazione su un foglio di Excel appositamente preparato e che è stato fornito a tutti i partecipanti consentendo elaborazione dei dati, valutazione e analisi dell'eterogeneità. Visto il numero delle adesioni e per consentire l'interattività sono stati organizzati secondo tale modulo due workshop a Milano (25-26 Febbraio 2005 e 19-20 Aprile 2005). La valutazione dei partecipanti è stata positiva e molto incoraggiante.

Nuovi workshop sono previsti nei prossimi mesi. I membri del gruppo Cochrane diagnosi contribuiranno inoltre a diversi workshop sull'argomento previsti al prossimo Cochrane Colloquium di Melbourne.

PRESTO SULLA SCRIVANIA DEI MEDICI DI MEDICINA GENERALE LA TERZA

EDIZIONE ITALIANA DI CLINICAL EVIDENCE

Nel 2004 il Centro Cochrane Italiano ha curato dal punto di vista scientifico, per conto della Direzione Generale della Valutazione dei Medicinali e della Farmacovigilanza (ora divenuta Agenzia Italiana del Farmaco - AIFA), la terza edizione di Clinical Evidence. Questa edizione sarà disponibile per tutti gli operatori sanitari a partire dalla fine del mese di Luglio 2005.

Come la precedente edizione (2003) il formato cartaceo sarà disponibile solo in forma sintetica (denominata "Conciso") e verrà distribuito ai circa 47.000 medici di medicina generale. I testi completi con relativa bibliografia saranno invece disponibili online sul sito del Ministero www.ministerosalute.it e saranno consultabili da tutti i medici italiani. L'edizione di CE che sarà distribuita nel 2005 contiene tutte le informazioni presenti nel primo e secondo volume, più nuovi capitoli ed ulteriori aggiornamenti.



WORKSHOP
CENTRO COCHRANE ITALIANO

Il Centro Cochrane Italiano da quest'anno ha aumentato l'offerta formativa attraverso la realizzazione di diversi workshop dedicati sia a un pubblico di revisori esperti sia junior. Oltre ai due workshop sulle RS in campo diagnostico (vedi editoriale di apertura in questa newsletter), ne sono stati organizzati anche due di alfabetizzazione sulle revisioni sistematiche. Inoltre è stata avviata un'attività di help desk per alcuni gruppi di revisori fin dalla fase di registrazione del titolo della revisione sistematica e nella stesura del protocollo. Complessivamente hanno partecipato 110 revisori ed è stato offerto supporto metodologico a 12 revisioni a diverso stadio di sviluppo.



Introduzione alle revisioni sistematiche e meta-analisi e alla loro interpretazione critica

Questo workshop era indirizzato a operatori sanitari (medici, infermieri, fisioterapisti, ecc.) che si volevano avvicinare al mondo Cochrane e in particolare alle revisioni sistematiche e meta-analisi.

Il corso ha affrontato le sezioni in cui si articola una revisione sistematica, alcune caratteristiche metodologiche che la contraddistinguono introducendo l'uso di alcuni strumenti per una lettura critica. Lo workshop era costituito da una serie di seminari durante la mattina; il pomeriggio era dedicato alla parte pratica di lavoro in piccoli gruppi. Il corso inoltre ha esplorato le attività della Cochrane Collaboration e delle entità che la compongono.



Come sviluppare un protocollo per una revisione Cochrane

Questo workshop è stato programmato per revisori che avevano già identificato una domanda clinica di interesse a cui rispondere tramite una revisione sistematica e avevano registrato il titolo o stavano sviluppando il protocollo. Lo workshop alternava presentazioni frontali, confronti in piccoli gruppi e sessioni di discussione e presentazione dei singoli protocolli in modo da dare ai partecipanti l'opportunità di sviluppare e rifinire il loro protocollo. Questo workshop affrontava la metodologia di ricerca degli articoli primari, come valutare la qualità degli studi e come estrarre i dati. Veniva inoltre fornita una breve spiegazione sull'uso di RevMan, il software per lo sviluppo delle revisioni sistematiche e meta-analisi. La partecipazione era subordinata a revisori che avevano già registrato il titolo di una revisione all'interno di un gruppo di revisione Cochrane.

CORSO PER BIBLIOTECARI

Anatomia, fisiologia e patologia della letteratura biomedica e uso della Cochrane Library Milano, 6 Luglio 2005

Si è svolto a Milano, presso l'Istituto Mario Negri, il secondo corso teorico-pratico rivolto a bibliotecari e documentalisti sanitari. Ci sembrava importante dedicare uno dei sei workshop organizzati quest'anno dal CCI a chi è professionalmente incaricato di recuperare l'informazione e non solo a chi fa revisioni sistematiche.

Al corso hanno partecipato 90 persone e questa è stata la prima bella sorpresa! Ci aspettavamo infatti al massimo una trentina di adesioni. La maggior parte dei partecipanti proveniva da biblioteche e centri di documentazione, ma si sono presentati anche molti medici, farmacisti e alcuni infermieri. Questo sta a testimoniare che se un argomento interessa non si aspetta un corso ECM per potersi aggiornare.

Per meglio definire gli argomenti della giornata abbiamo interpellato i partecipanti prima del corso mediante un questionario. Con una certa sorpresa è emerso che più della metà degli intervenuti non conosceva la Cochrane Collaboration mentre il 74% usava la Cochrane Library. I lavori sono stati aperti da Ivan Moschetti che, dopo aver mostrato uno spaccato dei partecipanti, ha introdotto la Collaborazione seguita da una breve ma incisiva descrizione su cosa è e come si legge una revisione sistematica Cochrane. L'anatomia, fisiologia e patologia dell'informazione scientifica, che dava il titolo all'intera mattinata, veniva svolta da Lorenzo Moja. Una carrellata sui diversi tipi di pubblicazioni, dall'articolo originale alle revisioni sistematiche e alla letteratura secondaria, mostrando alcuni dati significativi: 15 articoli che descrivevano i risultati provenienti da disegni di studio pubblicati su e-journals contro 88 apparsi su riviste cartacee. I dati si riferiscono al 2002 e forse se aggiornati agli ultimi due anni potrebbero portare a risultati diversi. Al momento valgono ancora quelli menzionati che si rifanno ad uno studio bibliometrico pubblicato da Weller nel 2002 su Jama. Un breve accenno all'open access, cosa è e cosa promette, e Lorenzo è passato alla fisiologia della letteratura medica: cosa si pubblica e per chi si pubblica. Infine ha parlato di patologia dell'informazione; dall'inflazione che tutti i giorni subiamo, ai costi sostenuti dai singoli, ma quasi sempre dalle biblioteche delle loro istituzioni, per poter acquistare le riviste. L' "information mastery" è stato l'ultimo argomento presentato da Lorenzo. Interessante l'equazione "utilità dell'informazione = rilevanza x validità fratto lavoro" che permette di sapersi districare in quella giungla che si chiama "informazione medica". Il corso è terminato con una dimostrazione pratica ed esauriente sull'uso della Cochrane Library fatta da Vanna Pistotti.

Prima di chiudere è stata annunciata l'intenzione di organizzare un corso a sei moduli di 6/8 ore ciascuno da svolgere il prossimo anno e rivolto a bibliotecari e documentalisti. Il corso che nasce come progetto del Centro Cochrane Italiano si avvarrà della presenza/collaborazione del CeVEAS di Modena. La partecipazione sarà a numero chiuso ed è prevista una quota di iscrizione.

CRESCE LA

COCHRANE LIBRARY

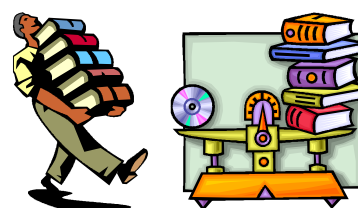
Nell'Issue 2, 2005 della Cochrane Library sono contenute 2356 revisioni complete e 1569 protocolli su temi che vanno dalle malattie infettive a quelle cerebrovascolari, dagli interventi nel campo dell'assistenza alla gravidanza e al parto alle malattie respiratorie.

Il secondo database è il Cochrane Central Register of Controlled Trials. Sempre con riferimento all'Issue 2, 2005, sono 446.156 le referenze di studi clinici controllati pubblicati su riviste scientifiche in lingue diverse riportate nel database. Circa un terzo di queste referenze è stato identificato grazie al lavoro di ricerca manuale condotto dai vari GCR nelle aree di rispettivo interesse su riviste non indicizzate nelle principali banche dati bibliografiche (Medline, Embase, ecc.).

Nella CL sono inoltre contenuti due altri database: nel Database of Abstract of Reviews of Effectiveness sono incluse circa 5205 sintesi critiche e/o referenze di revisioni sistematiche non prodotte da gruppi Cochrane ma pubblicate nella letteratura internazionale, mentre nel Cochrane Methodology Register sono raccolti circa 6855 lavori sulla metodologia della conduzione delle revisioni sistematiche.

Per informazioni sulle modalità di abbonamento collegarsi a:

<http://www3.interscience.wiley.com/cgi-bin/mrwhome/106568753/HowToOrder.html>



APPUNTAMENTI CCI SECONDO SEMESTRE 2005

Milano, 4 Luglio 2005

Workshop

"La Cochrane Collaboration: una overview sulle revisioni sistematiche in ambito medico-scientifico"

Milano, 5 Luglio 2005

Workshop

"Come sviluppare un protocollo per una revisione sistematica Cochrane"

Milano, 6 Luglio 2005

Corso

"Anatomia, fisiologia e patologia della letteratura biomedica e uso della Cochrane Library"

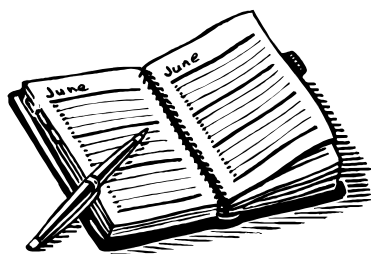
Melbourne, 22-26 Ottobre 2005

XIII Cochrane Colloquium

Milano, 30 Novembre 2005

X Riunione annuale Network Cochrane Italiano

"Revisioni sistematiche in campo diagnostico: quale contributo all'assistenza del paziente e al technology assessment"



CONCLUSO IL PRIMO PROGETTO COLLABORATIVO CCI-TELETHON

Nel mese di Giugno 2005 si è concluso il primo progetto di collaborazione tra CCI e Telethon che prevedeva - oltre al supporto metodologico nella preparazione e selezione dei progetti di ricerca sulla Distrofia Muscolare (DM) - la realizzazione di una survey mirata ai gruppi attivi nel campo dell'assistenza e ricerca sulle DM per valutare il grado di omogeneità e dispersione degli orientamenti diagnostico/terapeutici. I risultati della survey sono stati presentati e discussi nel corso della Riunione Annuale Telethon tenutasi a Salsomaggiore il 6 Marzo 2005. In quella sede si è discussa la fattibilità di possibili progetti relativi alla realizzazione di studi analitici sulla qualità dell'assistenza a pazienti DMD e/o alla produzione di linee-guida su aree critiche di trattamento e riabilitazione. Questi risultati saranno riassunti in un articolo da inviare a una rivista scientifica internazionale di settore.

Nella seconda metà del 2005 si valuterà la possibilità di continuare la collaborazione scientifica tra CCI e Telethon.

ECCE

EDUCAZIONE CONTINUA CLINICAL EVIDENCE

L'AIFA ha promosso l'avvio di un progetto di formazione a distanza - FAD - denominato ECCE (Educazione Continua Clinical Evidence) basato sui contenuti di Clinical Evidence.

Dal 1° Marzo 2005 è disponibile on line (<http://aifa.ecce.minsa.it>) per tutti i medici italiani il progetto sperimentale e gratuito. Disegnato e proposto dall'AIFA, ha ottenuto la possibilità di avvio della sperimentazione dalla Commissione Nazionale ECM nel Novembre 2003 e ora, grazie ai fondi messi a disposizione dall'Ufficio Formazione continua del Ministero della Salute, è arrivato, dopo sei mesi di preparazione e di valutazione, alla fase operativa.

L'Editore Zadig ha ideato il progetto e curato la realizzazione della piattaforma tecnologica. Il CCI garantisce i contenuti scientifici e si è occupato della valutazione dell'utilità e fruibilità dello strumento nella fase sperimentale.

X RIUNIONE ANNUALE NETWORK COCHRANE

"Revisioni sistematiche in campo diagnostico: quale contributo all'assistenza del paziente e al technology assessment"

Milano, 30 Novembre 2005

Si terrà a Milano il 30 Novembre 2005 la X Riunione Annuale del Network Cochrane Italiano. L'incontro sarà dedicato al tema del contributo delle RS e della EBM in generale in campo diagnostico.

Il programma preliminare del convegno sarà disponibile a partire dalla fine del mese di Luglio sul sito www.cochrane.it.

Per partecipare al convegno è richiesta una formale adesione da inviare a Sabrina Bidoli per e-mail (bidoli@marionegri.it) oppure per fax (02/3559048) entro il 18 Novembre 2005.